

ТЕХНОПОЛИС ГУСЕВ

№9
15 июня —
29 июня 2010 г.



**Заводу печатных
плат — быть!**

Читайте на стр. 3

Меняться к лучшему!



Общественный центр жилой части Технополиса

Прямая речь

Дорогие коллеги, друзья!

Мир современного человека стал высокотехнологичен. Уже трудно себе представить жизнь без мобильного телефона, ноутбука, смарт-карт и других ставших обыденными для нас предметов. Невероятные еще несколько десятилетий назад вещи стали доступными благодаря созданию микросхемы и развитию микроэлектроники.

Микросхема лежит в основе любого электронного продукта, а микроэлектроника является основополагающей для развития высоких технологий. Россия не стоит в стороне от этих процессов. И Корпорация Джeneral Сателайт, инвестор проекта «Территория научно-технического развития «Технополис Гусев», предпринимает конкретные шаги по совершенствованию технологического уровня предприятий Технополиса ради того, чтобы в конечном счете он стал крупнейшим инновационным кластером России. О планах на ближайшие несколько лет читайте на стр. 3.

Администрация

Событие

Концепция создания в Гусеве Технополиса, значимые предприятия которого уже сейчас просматриваются на западной окраине города, подразумевает строительство не только промышленных зданий, но и комплекса объектов социально-бытовой инфраструктуры. Вопрос, какие именно предприятия социального значения будут размещены на возводимых площадях, еще обсуждается, но общая идея застройки общественного центра жилой части Технополиса согласована, проектирование его начнется уже в ближайшее время.



Комплексная организация застройки Технополиса предполагает формирование полноценной жилой среды, обеспеченной всеми видами современного

культурно-бытового обслуживания (включая транспортное), отвечающего санитарно-гигиеническим, социально-функциональным и архитектурно-эстетическим требованиям. В целом территория будет включать зоны различного функционального назначения: жилую застройку, общественный центр, научно-лабораторный комплекс, зоны досуга.

Экологический подход требует при проектировании застройки учета природного ландшафта, но архитекторы брали в расчет и осознанную необходимость проведения работ по благоустройству и озеленению

Окончание на стр. 2



Новости

Приемная Президента РФ

Общественная приемная Д.А. Медведева открылась в Калининграде в здании регионального правительства на улице Дмитрия Донского. По предварительной записи будет организован прием граждан полномочным представителем Президента РФ в СЗФО Ильей Клебановым, его заместителем в Калининграде Александром Дацышиным, главным федеральным инспектором, сотрудниками аппарата полпреда, руководителями территориальных органов федеральных ведомств, а также губернатором области Георгием Боосом. Прием граждан будет осуществляться каждый первый четверг и последний вторник месяца с 10.00 до 18.00.

«Балтийский Артек»

Летом 2010 года в Калининградской области на побережье Балтийского моря пройдет международный молодежный палаточный лагерь «Балтийский Артек». Место проведения: Филинская бухта.

В рамках лагеря запланировано пять тематических смен — «Молодежь будущего», «Политики будущего», «Мост в будущее», «Образ жизни будущего» и «Образование будущего», которые объединят около 2000 человек из Калининградской области, России, стран СНГ и зарубежных стран.

В программе каждой смены лагеря — встречи с известными российскими и зарубежными политическими деятелями, дипломатическим корпусом, деятелями искусства и культуры, мастер-классы, круглые столы, деловые и ролевые игры, тренинги на групповое взаимодействие, досуговые и спортивные программы, экскурсии и концерты.

Заявка на участие на сайте www.baltartek.ru

Субсидии на авиабилеты

Цены на авиабилеты для всех калининградцев не будут превышать цен на железнодорожные билеты в купе в направлении Калининград — Москва и Калининград — Санкт-Петербург. Такое решение принято на рабочем совещании с участием министра транспорта Игоря Левитина, представителей Росавиации, правительства Калининградской области, а также руководителей всех авиакомпаний, осуществляющих авиаперевозки в направлении Калининграда.

Меняться к лучшему!

Окончание. Начало на стр. 1.

прилегающих территорий. Так, системы пешеходных улиц, призванных обеспечивать внутриквартальные коммуникационные связи и общение населения, предполагают «трассы здоровья» круглогодичного использования в виде аллей, освещенных в вечернее время, спортивные зоны (для бега, велосипедных и лыжных тренировок). На территории парковой зоны района будут также детские и открытые спортплощадки (волейбольные, футбольные, баскетбольные), теннисный корт и другие физкультурно-оздоровительные объекты.

Композиционный центр комплекса — ратушная площадь. На ней разместится общественно-деловой и торговый центр жилого района Технополиса с магазинами (продуктовыми и хозяйственными, детскими и спортивными товарами, одежды и обуви), предприятия бытового обслуживания (ремонтные мастерские, химчистка, сберкасса и пункты приема платежей, почта и телеграф), салон красоты, аптека, туристическое бюро, молодежный клуб, пункт милиции и пожарный отряд, гостиница, малые заведения по



немецкому типу — кафе, пивные, булочные, кондитерские.

В перспективе — строительство детского сада и открытие филиала вуза.

Реализация проекта Технополис в целом — это интеграция промышленности, жилого комплекса и культурно-бытового обслуживания. Этот путь отвечает последним достижениям цивилизации и с экономической точки зрения является оптимальным путем развития малых городов.

Гусев (бывший Гумбиннен) развился из маленькой деревни Писсеркайм. Из истории

известно, что план постройки города набросал сам король Фридрих Вильгельм I. В Гусеве из средств федеральной программы восстановления ветхого жилья сейчас идет воссоздание исторического облика одной из самых красивых улиц — Московской (бывшей Тильзитер-штрассе, проложенной от Голубого моста до мельницы Пранг); декорированная в стиле модерн, она становится настоящим украшением города.

При проектировании нового генерального плана Гусева и восстановлении исторического облика города архитекторы используют документальные материалы исторического наследия, которые многие годы собирали бывшие жители Гумбинненского округа о своей покинутой родине. В целях предоставления широких возможностей для изучения истории города, являвшегося некогда центром правительственного округа Восточной Пруссии, они собрали серьезную коллекцию материалов. Сотрудничество города с бывшими жителями Гумбиннена стало доброй традицией. И это не просто ностальгия пожилых немцев, они готовы принимать деятельное участие в жизни города Гусева. Благодаря их поддержке, в частности, несколько лет



Делегация бывших жителей Гумбиннена на заводе Технополиса

назад была восстановлена фреска (большинство работ автора фрески, известного художника Отто Хайхерта, до сих пор украшает стены зданий в Берлине и Дрездене). В тот период остро не хватало жителей, некому было возделывать землю, вести хозяйство. И король Фридрих I приглашал жителей из дружественных немецких городов. На картине изображено, как усталых и измотанных многодневным переходом людей встречает король Пруссии. Изображение увенчивает фраза монарха, обращенная к переселенцам:

«Мне — новые сыновья, вам — кроткая родина». В этой связи можно провести историческую параллель, ведь участие в реализации Программы содействия добровольному переселению соотечественников в Калининградскую область — важная область деятельности для МО «Гусевский муниципальный район»: за 2009 год в муниципальное образование прибыло 209 человек (63 семьи). И возвращаясь в любимый город, все отмечают, как сильно он изменился к лучшему.

Яна Козьякова



Тильзитер-штрассе



Аттестация рабочих мест

Важнейшей обязанностью работодателя является обеспечение работника условиями труда, предусмотренными трудовым законодательством. Трудовой кодекс дает четкое определение понятия «условия труда» — это

«совокупность факторов производственной среды и трудового процесса, оказывающих влияние на работоспособность и здоровье работников». Действительно, на работе мы проводим большую часть своего

времени, и то, в каких условиях мы работаем, оказывает влияние на наше здоровье и настроение. В начале июня на «ЦТС» было проведено важнейшее мероприятие — аттестация рабочих мест по условиям труда. Аттестацию проводила специализированная компания из Санкт-Петербурга. Специалисты компании рассказали нам о проводимых мероприятиях:

«Аттестация рабочих мест — это важное и необходимое мероприятие по охране труда. Каждое предприятие независимо от его формы собственности обязано провести аттестацию рабочих мест для того, чтобы работники знали об условиях, в которых они трудятся. Аттестация рабочих мест позволяет выявить и измерить вредные и опасные производственные факторы, определить, насколько комфортен микроклимат и световая среда на рабочем месте, оценить тяжесть и напряженность трудового процесса. Для этого специалисты нашей компании проводят техническое обследование



Производственные площади на заводе «ЦТС»

рабочих мест, выявляют и анализируют вредные производственные факторы, проводят инструментальные измерения. Это, собственно, то, что мы делаем сейчас у вас на предприятии.

Затем нам предстоит оформить результаты аттестации рабочих мест, составить карты аттестации рабочих мест. Разработать план конкретных мероприятий

Окончание на стр. 3



Офисные помещения на заводе «ЦТС»



Окончание. Начало на стр. 2

по улучшению условий труда, которым будет руководствоваться предприятие для создания безопасных условий труда для своих сотрудников.

Наиболее зрелищной частью нашей работы, конечно, являются инструментальные измерения, так называемые замеры. С помощью различных приборов и приспособлений мы измеряем влажность, освещение, электромагнитные поля от компьютера и т.д. Кроме замеров технического характера, существуют еще и так называемые интеллектуальные замеры. Мы оцениваем тяжесть и напряженность условий труда. Здесь оценивается эмоциональное и умственное напряжение, монотонность труда, уровень ответственности. Также мы

оцениваем средства индивидуальной защиты — есть ли необходимость на данном рабочем месте в средствах индивидуальной защиты и в каких именно, соответствуют ли средства индивидуальной защиты на предприятии установленным нормам. Далее оцениваем травмоопасность на каждом рабочем месте — это оргтехника, электроприборы, розетки, провода и т.д. Таким образом, мы охватываем практически все факторы производственной среды. Затем мы обрабатываем полученные данные, оформляем специальные протоколы и получаем ясную картину по всем факторам. В результате любой работник может сравнить фактический производственный фактор на своем рабочем месте с нормой и понять,

насколько комфортны условия, в которых он трудится. Каждый работник будет ознакомлен с таким протоколом под роспись. И наконец, мы составим карты рабочего места, в которых будут подробно отражены все производственные факторы на конкретном рабочем месте. Обычно на предприятии карты рабочего места хранятся у инженера по охране труда. Каждый вновь принятый сотрудник или сотрудник, который переводится на новое рабочее место, имеет возможность ознакомиться с условиями труда еще до того, как он фактически приступил к работе. Это очень цивилизованный и правильный подход.

Уже по предварительным результатам измерений можно сказать, что в целом производственные факторы находятся



в норме. На предприятии очень чисто, в норме химический фактор, микроклимат и световая

среда, а по фактору «пыль» вообще отличные показатели».

Анна Филатова

Заводу печатных плат – быть!

Интервью

Проект «Технополис Гусев» продолжает свое развитие. Так, в предыдущем номере газеты было анонсировано строительство завода электронных компонентов. В планах — запустить два производства: в четвертом квартале 2011 года — по корпусированию микросхем, в третьем квартале 2012 года — по производству печатных плат. Это позволит не только сократить сроки поставки комплектующих на существующие заводы, но и существенно расширить возможности предприятий Технополиса в целом. Штат сотрудников двух производств составит 240 человек. Руководить реализацией проекта поручено Александру Константиновичу Малинину. Он рассказал подробнее о том, что конкретно будет реализовано.

— Александр Константинович, как возникла идея нового завода, ведь первоначально в планах его не было?

Сегодня страны, стремящиеся к инновационному технологическому развитию, активно развивают собственное производство компонентной базы. Развитие отечественного рынка микроэлектроники — одна из задач федеральной целевой программы «Развитие электронной компоненты базы и радиоэлектроники» на 2008—2015 годы. Накопленный опыт организации



производства, высококвалифицированный технический персонал, собственные разработки позволяют нам развивать производство и осваивать все новые технологии.

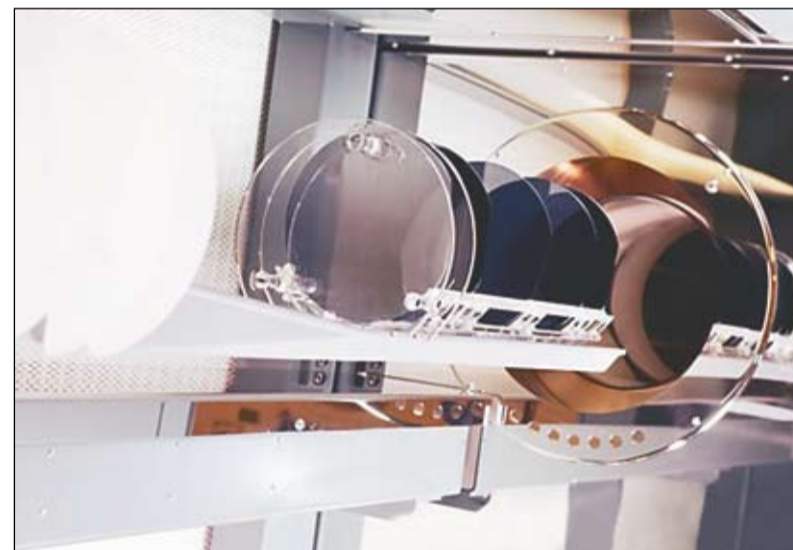
— Каковы основные цели нового проекта?

Основная цель — создание предприятия, позволяющего выпускать высокотехнологичную продукцию для массового потребления. В России электроникой занимались единичные предприятия, но ориентированы они были в основном на госзаказ оборонной и космической промышленности. Мы же заинтересованы организовать в России выпуск электронной аппаратуры бытового применения по полному производственному циклу

(с максимальной локализацией производства), и новый завод приближает нас к этой цели.

— То есть планируется увеличивать в продукции объем компонентов, произведенных в России?

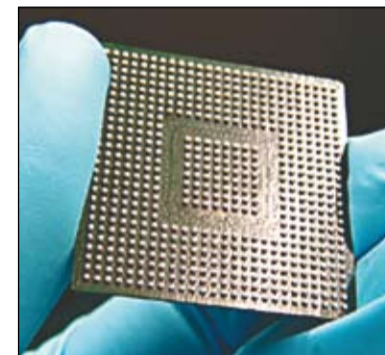
Да, микропроцессоры и платы будут производиться на месте, в Технополисе. Сейчас крупные компании, занимающиеся разработкой и изготовлением микроэлектронных компонентов, отправляют их на сборку в страны Юго-Восточной Азии (основными поставщиками услуг по корпусированию являются заводы Тайваня и Китая). При этом конечная стоимость процессора может увеличиваться до 70%. Для нас же перед выпуск производства на площадке в России позволит существенно сократить срок поставок комплектующих для собственных продуктов. Так, сейчас согласно



условиям договора мы должны за 32 недели до даты отгрузки сообщить точное количество и номенклатуру компонентов. В условиях современного рынка такие прогнозы бывает сделать непросто.

— Что включает в себя корпусирование?

Корпусирование — это технологический процесс посадки кристалла на рамку. Характеристики получившегося изделия существенно влияют на электрические параметры, надежность и долговечность. Плохое качество может сделать невозможным дальнейшее их использование, тем более в автоматических сборочных линиях. Достаточно вспомнить внешний вид электронных компонентов советского производства. Особенно это касается изделий в пластиковых корпусах. Царапины на корпусе и на металлической



рамке, качество маркировки, напылы олова на выводах — о конкурентоспособности говорить не приходилось. Высочайшее качество тем более актуально, если заказчиками будут выступать мировые лидеры в области производства электронной продукции.

— Есть спрос в России?

Да, крупным производителям, которые выпускают оборудование в России, ставят условия по снижению использования импортных комплектующих в технике. И размещение заказов на российских заводах позволит им это условие выполнить. Проект можно заказать в крупных научно-исследовательских центрах, на нашем же заводе наладить массовый выпуск продукции. Уже через полтора года мы будем готовы обеспечивать предприятия радиоэлектронного комплекса, не имеющие собственной производственной базы, современной электронной компонентной продукцией, учитывая при этом технологические требования разработчиков.

Беседовала Яна Козьякова





Объявление

**Уважаемые
сотрудники!**

В целях улучшения информированности на предприятии и получения оперативных ответов на возникающие у вас вопросы генеральный директор организует часы приема еженедельно по пятницам с 16.00. Предварительная запись осуществляется офис-менеджером (2-й этаж).

Оставить свои вопросы вы также можете в специальном ящике у входа (ключи находятся только у С.Г. Цедилина). На личные обращения генеральный директор ответит, пригласив вас на прием (просим не забывать указывать Ф.И.О., должность и структурное подразделение). Ответы на вопросы общего характера будут опубликованы в газете «Технополис Гусев» в рубрике «Вопросы генеральному директору».



Генеральный директор
ОАО «НПО
«Цифровые
телевизионные
системы»
С.Г.Цедилин

Невская социальная инициатива

17–18 июня ОАО «НПО «Цифровые телевизионные системы» посетил председатель Совета межрегионального профсоюза «Невская социальная инициатива» Г. Н. Пропалов. Во время его визита состоялись переговоры с руководством завода и ряд встреч с работниками предприятия.

Григорий Николаевич рассказал, что создание первичных профсоюзных организаций независимого профсоюза «Невская социальная инициатива» на предприятиях «Технополиса Гусев» позволит в полной мере обеспечить социальную защиту работников, а также конструктивно и оперативно регулировать трудовые споры. Профсоюз намерен решить с администрациями заводов вопросы материального поощрения, санаторно-курортного обеспечения, льготного питания, предоставления ссуд по линии организации касс взаимопомощи и оказания материальной помощи в случаях важных событий их личной жизни.

Имея богатый опыт и обширную практику профсоюзной работы, директор завода «ЦТС»



Встреча председателя Совета межрегионального профсоюза «Невская социальная инициатива» Г.Н. Пропалова (справа) с администрацией завода «Цифровые телевизионные системы»

Сергей Геннадьевич Цедилин согласился, что даже в компаниях, где безукоризненно соблюдается трудовое законодательство и реализуется ответственная социальная политика, создание организации по защите прав работников целесообразно для построения системы партнерских взаимоотношений работника и работодателя.

Григорий Николаевич Пропалов со своей стороны выразил

уверенность, что работа членов профсоюза «Невская социальная инициатива» положительно скажется на социальном климате коллектива и экономическом росте предприятия Технополиса. Тем более, отметил он, что, несмотря на непростые в целом в стране условия, руководство заводов настроено конструктивно и поддерживает предложенную профсоюзом политику социального партнерства.

Анекдоты

В мюзикле «Кошки» труппа была уволена в полном составе. Так как она ходила к директору на ковер.



— Что делает ваш завод?
— Замораживает воду, затем ее дробит и разбрасывает с самолетов.
— Зачем?
— Так ведь наш завод — градообразующее предприятие!



Однажды в квартире на потолке появилось черное пятно, а через день жилец умер от инфаркта. На следующей неделе пятно появилось в другой квартире, и вскоре жилец той квартиры тоже умер от инфаркта. И в третьей квартире появилось черное пятно, и снова умер жилец. На четвертой неделе пятно появилось в квартире Сидорова. Звонит в ЖЭК.

— У меня тут черное пятно на потолке. Можно отремонтировать? а сколько это будет стоить? СКОЛЬКО? — переспросил Сидоров и умер от инфаркта.



На заводе энергетических напитков сторож работает две недели через сутки.



На приеме у врача:
— Да, причина всех ваших проблем — никотин.
— Но доктор, я не курящий.
— Жаль, это сильно затрудняет диагностику.



В отделе кадров:
— У вас есть рекомендации с прежнего места работы?
— Да, мне там порекомендовали поискать другую работу.



«Банк вам доверяет», — гласит реклама. Однако в банке у вас требуют документы, чтобы принять ваши деньги, и предлагают подписать бланк привязанной ручкой.



Служащий обращается к своему начальнику:

— Я хотел бы попросить вас повысить мне зарплату, а то мной уже интересуются целых три организации.

— И что же это за организации?
— ЖЭК, телефонный узел и газовая служба.



К директору заходит начальник отдела:

— Пётр Иванович, ну когда же я, наконец, получу отпуск?

— Отпуск, отпуск... Ты и так всё лето просидел у открытого окна.



— Папа, что такое «финансовый гений»?

— Это такой человек, который умудряется зарабатывать больше, чем успевает тратить его семья.

«Вот оно какое, наше лето!»

Конкурс

Вот такие талантливые работы прислали юные художники, дети сотрудников заводов Технополиса. Редакция благодарит всех участников и напоминает, что конкурс продолжается до конца июня.



Алина Пашкова. «Родимый летний край»



Виктор Ананченко. «Летнее утро»



Ира Бурдакова. «Ирисы»



Марина Ускова

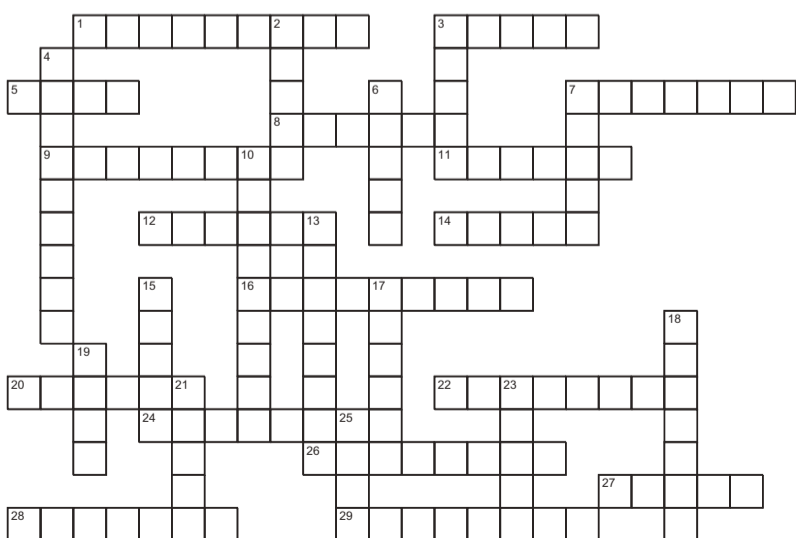


Ира Бурдакова. «Мир в космосе»



Глеб Усков

Кроссворд



По горизонтали:

1. Наука, изучающая мифы.
3. Совокупность вооруженных сил государства.
5. Морское парусное двухмачтовое судно с прямыми парусами.
7. Сочетание начальных букв имени и фамилии или имени и отчества в виде вязи.
8. Сладкий сок, выделяемый цветками медоносных растений.
9. Швея.
11. Служащий пассажирского морского судна или самолета.
12. Смесь различных сладостей (*устар.*).
14. Небольшой глубокий залив.
16. Общий план ведения войны, боевых операций.
20. Золотой или серебряный самородок.
22. Словарный запас.
24. Носилки в форме кресла или ложа, укрепленные на двух длинных шестах, концы которых лежат на плечах носильщиков.
26. Греческая богиня охоты.
27. Отрезок прямой, соединяющий две какие-либо точки кривой.
28. Певчая птица.
29. Руководитель предприятия.

По вертикали:

2. Материал для гончарных изделий, кирпича, строительных и скульптурных работ.
3. Лицевая сторона монеты или медали.
4. Механический аппарат, воспроизводящий звуки, записанные на пластинку.
6. Исторически возникший вид устойчивой социальной группировки людей.
7. Вид кустарника рода «ива».
10. Древняя двух- или четырехколесная повозка, в которую впрягались одна или несколько лошадей.
13. Механический музыкальный инструмент.
15. Бег, при котором лошадь идет вскачь.
17. Выдающиеся врожденные качества, особые природные способности.
18. Система государственного надзора за печатью и СМИ.
19. Главная песнь страны.
21. Мужской шарф небольшого размера.
23. Воспитанник военной школы в дореволюционной России.
25. Царь Иудеи, овладевший троном с помощью римских войск.